



▲ Pestrá mozaika mokřadních biotopů v severní části lokality. Foto Petr Krása.



Denní a noční motýli připravované národní přírodní památky Bražecké hliňáky

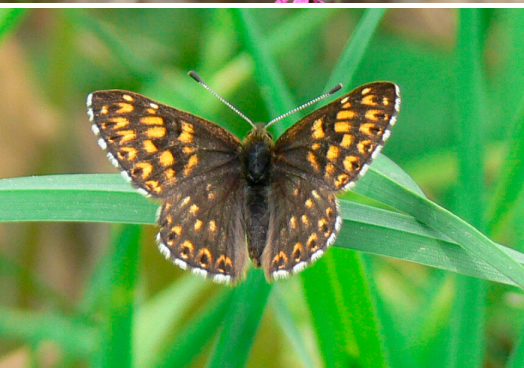
Vlastimil Cihlár, Plzeň

Na jižní hranici vojenského újezdu Hradiště, mezi obcí Bražec na severu a Bochovem na jihu, se blízko u sebe nachází sedm menších vodních ploch označovaných jako Bražecké hliňáky. Navazující území vlhkých luk včetně dalších rybníků (největšími jsou Silniční a Krásný) je v současné době připravováno k vyhlášení jako národní přírodní památka. Hlavním důvodem ochrany je silná populace vzácného motýla hnědáška chrastavcového, území je ale výjimečně cenné i z pohledu ochrany obojživelníků, ptáků a rostlin. Cílem mého průzkumu bylo získat co nejpodrobnější poznatky o výskytu denních i nočních motýlů, které by posloužily jako podklady pro přípravu plánu péče o toto území.

Pestrost různých typů biotopů v tomto pro mne neznámém kraji mě příjemně překvapila – jsou zde hustě zarostlé rybníčky, křovinaté břehy vodních ploch, lužní biotopy, menšími zamokřené plochy, rákosiny, různé typy luk a místy i suš-

ší plošky s hustými porosty trnek, šípků, hlohů a četnými solitérními stromy. Pestrost stanovišť samozřejmě významně ovlivňuje i druhovou rozmanitost motýlů.

V severní části území kolem samotných Hliňáků žijí kromě hnědáška chrastavcového (*Euphydryas aurinia*) silné populace i dalších chráněných druhů denních motýlů, především hnědáška rozrazilového (*Melitaea diamina*). Četnější výskyt dospělců (létajících motýlů) hnědáška chrastavcového zde byl pozorován v roce 2014, v roce 2015 byl výskyt zaznamenán zhruba ve třetinovém rozsahu. Důvodem byly velmi pravděpodobně klimatické výkyvy, kdy některé části jindy velmi vlhkých luk zůstaly prakticky zcela suché. Při letošním podzimním hledání hnízd hnědáška chrastavcového jich ale bylo během chvíle nalezeno poměrně velké množství a zdá se tedy, že letošní sucha populaci neohrozila. I četné plochy rozryté divokými prasaty jsou pro populaci



- ▲ Pářící se hnědásci chrastavcoví (*Euphydryas aurinia*). Foto Vlastimil Cihlář.
- ▲ Hnědásek rozrazilový (*Melitaea diamina*). Foto Vlastimil Cihlář.
- ▲ Pestrobarevec petrklíčový (*Hamearis lucina*). Foto Petr Jiskra.

hnědáska spíše k užítku. Rozrůstá se na nich živná rostlina jeho housenek – čertkus luční. Jihovýchodní část území (jižně od Bražce) je tvořena mezofilními a vlhkými loukami, které se táhnou až k břehům Krásného rybníka. Na jaře, když na otevřenějších plochách kvetou prvosenky, poletuje zde v několika desítkách kusů další ustupující chráněný druh motýla, pestrobarevec petrklíčový (*Hamearis lucina*). I zde nalezneme menší populaci hnědáška chrastavcového. Zaznamenány tu byly i různé druhy bělásků, perleťovci, soumračníci a také tažný žlutásek čilimníkový (*Colias crocea*), který bývá v těchto místech vzácným hostem. V okolí solitérů, bohatého keřového patra a okrajů světlých smíšených porostů bylo možné tu a tam zahlédnout proletující babočku jilmovou (*Nymphalis polychloros*) a babočku osikovou (*Nymphalis antiopa*), která se objevuje v současnosti spíše vzácně nebo jednotlivě. Ze soumračníků zde žije vzácnější lokální druh soumračníka skořicového (*Spialia sertorius*) a modrásek tmavohnědý (*Aricia agestis*). Oba tyto druhy z řady oblastí střední Evropy mizejí, především kvůli intenzivnímu hospodaření.

V luzích a smíšených světlých porostech žije několik druhů hranostajníků – hranostajník vrbový (*Cerura vinula*), h. jívový (*Furcula furcula*), h. březový (*Furcula bicuspis*), vztyčnořítek – vztyčnořítko rudoskrvná (*Clostera curtula*) a v. osiková (*Clostera pigra*) nebo hřbetozubců (*Notodontinae*). Na okrajích lesních porostů a v navazujících mezofilních lukách žijí mnozí zástupci obalečů (*Tortricidae*), zavíječů (*Pyralidae*), píďalek (*Geometridae*), bourovců (*Lasiocampidae*) a dekorativních motýlů přástevníků (*Arctiidae*). Zde bych vyzvedl krásný druh přástevníka angréštového (*Rhyparia purpurata*) a pro vlhké lokality typické druhy jako přástevník medvědí (*Arctia caja*), p. chrastavcový (*Diacrisia sannio*), p. hluchavkový (*Callimorpha dominula*) a p. vratičový (*Diaphora mendica*). Z bourovců zde žije méně častý druh zachovalých vlhkých luk, bourovec trávový (*Euthrix potatoria*). Z lišajů je to v západních částech státu méně častý druh lišaj šerňkový (*Sphinx ligustri*) a lišaj svízeloový (*Hyles gallii*).

Můry jsou spolu s píďalkami nejrozšířenější čeledí na prozkoumaném území. Během dvouletého průzkumu jsem našel 135 druhů můr a 74 druhů

pídalek. Z mûr můžeme citovat výskyt více druhû šípovûnek (*Acronictinae*), stuŕkonosek (*Catocalinae*), blýskavek (*Xyleninae*), mûr (*Hadeninae*) a osenic (*Noctuidae*). Zajímavé druhy jsou například ty, které se vyvíjejí na rákosu a orobinci: rákosnice orobincová (*Nonagria typhae*), r. velká (*Rhizodra lutosa*) a r. zevarová (*Archanara sparganii*). Celkem bylo v letech 2014–2015 v území nalezeno a určeno přes 400 druhû motýlû více jak 30 čeledí. To není samozřejmě konečný výčet druhû na lokalitě. Vždy záleží na klimatických a mnoha jiných podmínkách v daném roce. Lokalita je velice zajímavým územím zachovalé přírody s velkou diverzitou živočichû a rostlín, která nepochybně zasluhuje územní ochranu. ■

- ▲ Martináč habrový (*Saturnia pavonia*).
Foto Přemysl Tájek.
- ▶ Ohniváček modrolehmý (*Lycaena hippothoe*).
Foto Přemysl Tájek.
- ▶ Lišaj šerňkový (*Sphinx ligustri*).
Foto Vlastimil Cihlář.
- ▼ Lišaj paví oko (*Smerinthus ocellatus*).
Foto Pavla Tájkové.

